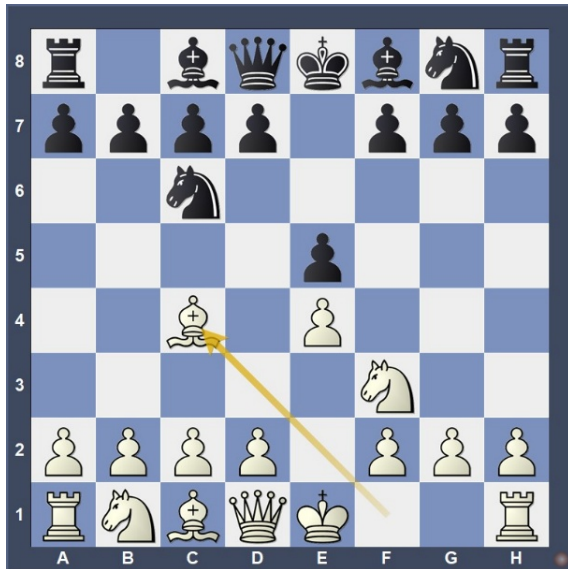


## Partie ITALIENNE (1)

## Avec les Blancs

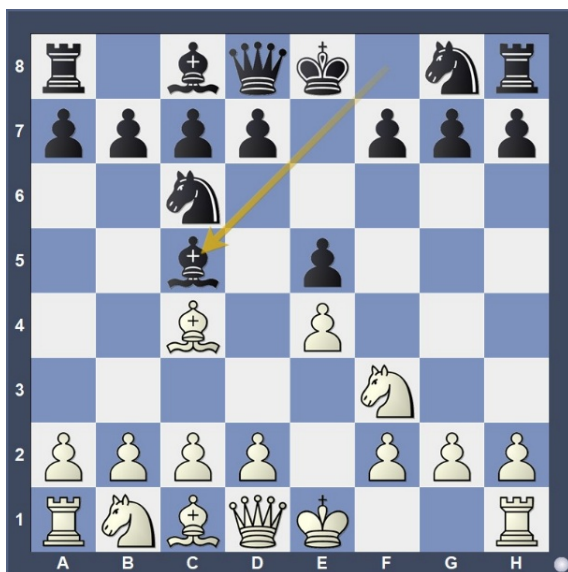
## La défense Giuco piano

1.e4 e5 2.♘f3 ♘c6 3.♙c4



La sortie du Fou-roi assure la mobilisation rapide de l'aile-roi, renforce le contrôle de la case d5 et attaque le point faible f7; elle a toutefois l'inconvénient d'être insuffisamment agressive, car les Noirs n'ont pas de difficultés à se développer.

3...♙c5



Caractérise la partie Italienne dite "*Giuco piano*" (jeu lent), cette ouverture déjà pratiquée au XVe siècle compte parmi les plus

anciennes. La réponse symétrique des Noirs obéit aux mêmes principes que ♙c4 joué précédemment par les Blancs. Elle est toutefois passive, note Kerès. Mieux vaut contrer la sortie 3.♙c4 par 3...♘f6 (défense des deux Cavaliers), car la pression exercée sur e4 donne aux Noirs la possibilité de prendre l'initiative.

Les Blancs ont le choix entre diverses possibilités :

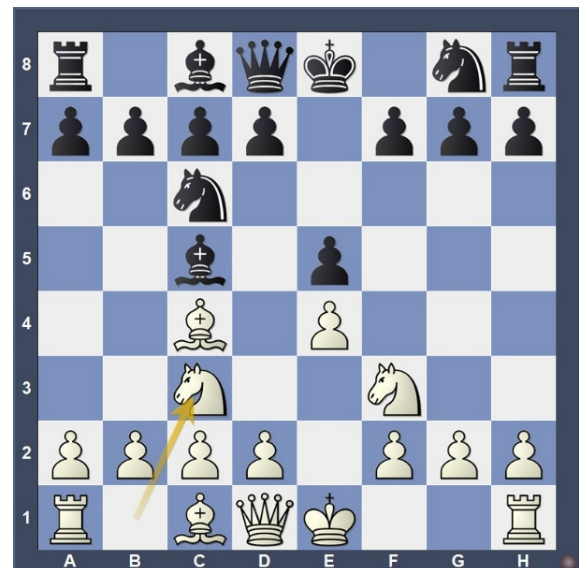
- La variante 4.♙c3
- La variante 4.c3

seul le coup 4.c3! stimule le jeu.

Les autres coups tels que 4.♙c3, 4.b4 sont incolores et risquent d'engendrer un nivellement prématuré des positions respectives.

## A) La variante 4.♙c3

4.♙c3 ♘f6 5.d3 d6



Caractérise la partie Italienne des quatre Cavaliers. Cette position en est la variante la plus tranquille. Les variantes symétriques offrent, en règle générale, aux Blancs, d'excellentes perspectives d'obtenir une initiative durable. Mais, dans le cas qui nous occupe, ce pronostic se confirme à peine. Il n'en existe pas moins certaines finesses à connaître.

### 6.♙g5

[6.♙e3 est bon si les Noirs ne font pas l'erreur de procéder à l'échange 6...♙xe3? 7.fxe3 avec le contrôle du centre et la colonne semi-ouverte f. Prématuré est : 6.0-0!? ♙g4 7.h3 h5! si les Blancs acceptent le sacrifice du Fou, ils risquent de subir une dangereuse attaque.]

### 6...h6

Une tentative de réfutation afin de montrer que le clouage avant le roque est prématuré (la meilleure riposte est : 6...♘a5! qui permet de neutraliser, par l'échange, le Fou-roi des Blancs).

### 7.♙xf6!

un grave erreur stratégique serait la retraite : 7.♙h4? g5 8.♙g3 et le Fou se trouve emprisonné.

### 7...♙xf6 8.♘d5 ♙d8 9.c3!

Ce coup prépare la poussée d4 et confère aux Blancs l'initiative au centre, avantage qui compense largement l'abandon de la paire de Fous.

## B) La variante 4.c3

### 4.c3



C'est le développement le plus intéressant et la continuation la plus tranchante.

Les Blancs menacent de ce rendre maîtres du centre par l'avance d4. Pour contrer ce plan, les Noirs ont le choix entre deux possibilités : attaquer le pion e4 ou consolider le point e5.

### B1) La défense 4...d6

Les Noirs consolident le point e5

### 4...d6



Il n'y a pas intérêt à consolider de la sorte le point e5 : les Noirs sont forcés de céder le point e5 et de laisser les Blancs prendre l'avantage au centre. Quant à la perspective d'attaquer le centre Blanc, de nombreux exemples pratiques ont démenti cet espoir. Ce coup ne permet pas d'équilibrer les jeux.

### 5.d4 exd4

Echange forcé

(si 5...♙b6? 6.dxe5 dxe5 7.♙xd8+ ♘xd8 (ou bien si 7...♙xd8 8.♙xf7) 8.♘xe5 qui gagne un pion).

### 6.cxd4 ♙b6

(ce coup est préférable à 6...♙b4+ 7.♘c3)

### 7.♘c3 ♘f6 8.♙e3!

Les Blancs ne doivent pas roquer trop tôt, note Keres.

Après : 8.0-0 ♙g4! 9.♙e3 ♙e7 les Noirs auraient la possibilité d'effectuer le grand roque.

### 8...♙g4

Le pseudo-sacrifice 8...♘xe4? 9.♘xe4 d5 10.♙b3 dxe4 11.♘g5! conduirait à une position très avantageuse pour les Blancs

### 9.♙b3

Ce coup exclut définitivement le pseudo-sacrifice ♘xe4, suivi de d6-d5.

### 9...0-0 10.♙d3 ♙e8 11.0-0

L'excellente position occupée par les Blancs au centre leur donne un avantage certain.

## B2) La défense fermée 4...♔e7

Les Noirs consolident le point e5

4...♔e7!



Contrairement à 4...d6?, cette consolidation de e5 a le grand mérite de neutraliser la poussée d4; les Noirs ne sont plus obligés de procéder à l'échange ...exd4.

## 5.d4 ♕b6!

La finesse de cette retraite apparaît après la suite 6.dxe5 ♖xe5 7.♘xe5 ♔xe5 8.0-0 d6 et les Noirs ont une bonne position.

En opposition avec l'esprit de la variante, serait, l'abandon de la tension au centre par 5...exd4? : les Noirs ouvriraient le jeu au profit des Blancs. Ceux-ci pourront poursuivre par 6.0-0 sans craindre le sacrifice d'un pion (gambit) en faveur de nombreuses possibilités d'attaque.

## 6.0-0

L'avance 6.d5 ne serait pas conforme à l'esprit de la position, à moins de poursuivre en style de gambit par 7.d6 !? afin de gêner, au prix d'un pion, la mobilisation des Noirs.

## 6...d6 7.a4

Le développement qui suit précise la menace 8.d5 ♖b8 9.a5 ou 8.d5 ♖a5 9.♕d3 avec gain d'une pièce.

## 7...a6

L'avance 7...a5 affaiblit la case b5.

## 8.h3!

C'est la meilleure réplique.

Les Blancs interdisent de la sorte le clouage 8...♙g4, par lequel les Noirs renforceraient leur pression sur d4

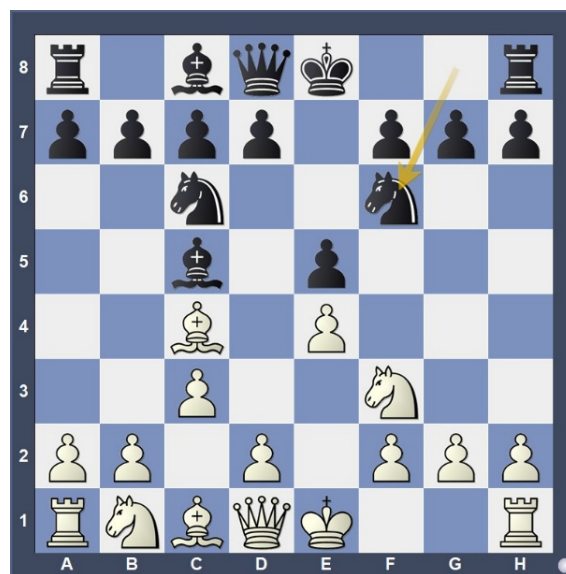
## 8...♘f6 9.♖e1 0-0

La position est difficile à traiter de part et d'autre et suppose de bonnes notions stratégiques. On ne peut cependant pas prétendre que les Blancs aient l'avantage.

## B3) La défense 4...♘f6

Contre-attaquent sur e4

4...♘f6



Plus énergique que la défense fermée, encore que de même valeur.

La sortie du Cavalier-roi vise à neutraliser les effets de l'avance d4 par une contre-attaque sur e4.

## 5.d4!

Le seul coup logique

[5.0-0 ♘xe4 permet aux Noirs d'égaliser!]



5...exd4



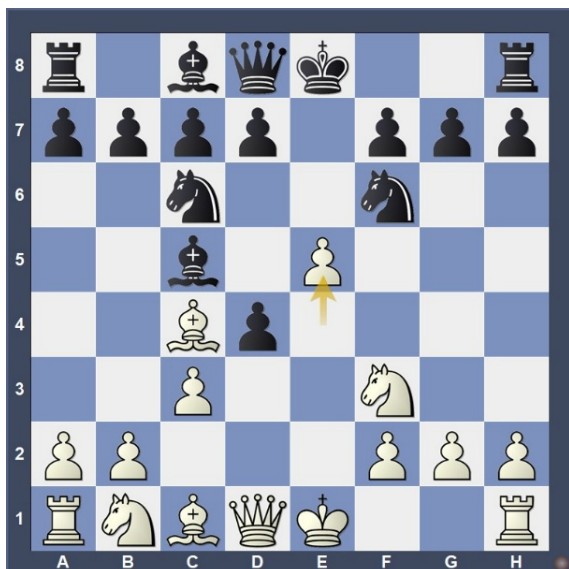
Il n'y a pas d'autres possibilité que de procéder à l'échange, car, si les Noirs jouent 5... ♖b6 ?, la réplique 6.dxe5 donne aux Blancs un avantage évident.

Les Blancs ont deux variantes principales :

- L'avance 6.e5
- La prise centrale 6.cxd4

### B3.1) La variante 6.e5

6.e5



Cette avance trop risquée est neutralisée par l'avance d5.

6...d5!

Seule réponse satisfaisante.

En effet, le développement 6...♘e4? 7.♙d5!; ou 6...♘g4? 7.cxd4! donne l'avantage aux Blancs.

7.♙b5 ♘e4 8.cxd4 ♙b6

Les Noirs ont acquis une bonne position. Toutefois ils auraient pu également jouer 8...♙b4+, etc.

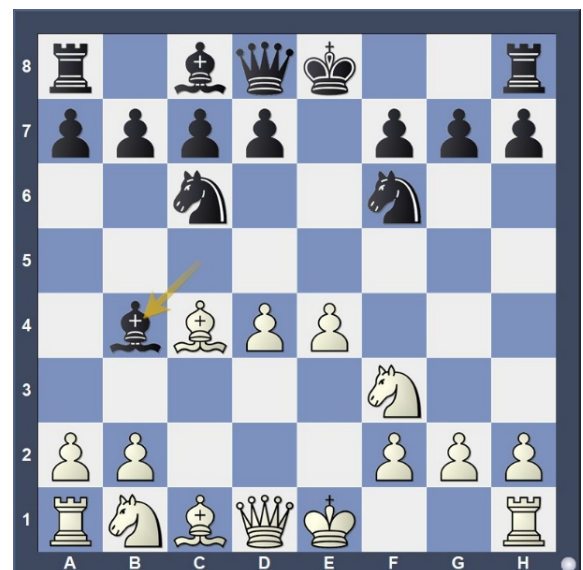
### B3.2) La variante 6.cxd4

6.cxd4



Les Blancs veulent se rendre maître du centre.

6...♙b4+

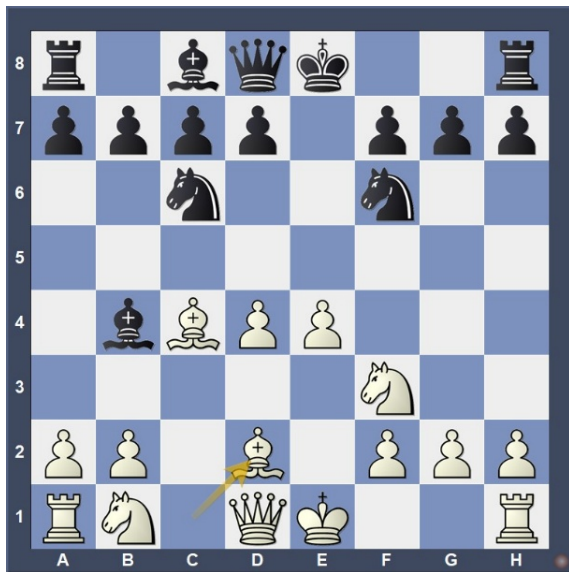


Comment les Blancs poursuivent-ils?

- La variante 7.Fd2
- La variante de gambit 7.♘c3

## La variante 7.♔d2

### 7.♔d2



Une continuation solide qui évite les complications. Elle donne aux Blancs peu d'espoir de prendre l'initiative.

### 7...♙xd2+

(Il y a d'autres possibilités : 7...d5 8.exd5! ♗xd5 9.♙xb4 ♗cxb4 10.a3 ♗c6 11.♖e2+ ♗ce7 12.0-0 0-0±; 7...♗xe4 8.♙xb4 ♗xb4 9.♙xf7+ dans les deux cas, les Blancs marquent des points)

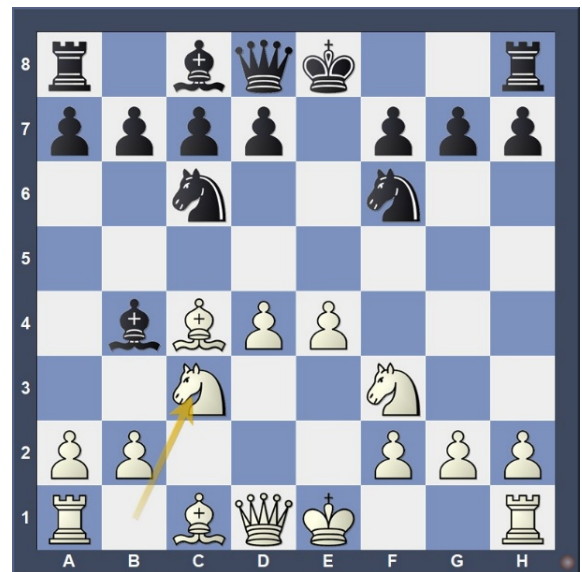
8.♗bxd2 d5! 9.exd5 ♗xd5 10.♖b3 ♗ce7 (10...♗a5 11.♖a4+ (11.♖b5+ c6=) 11...♗c6)

### 11.0-0 0-0

Les jeux sont ainsi équilibrés.

## La variante de gambit de Gréco

### 7.♗c3



C'est Gréco qui, au XVII<sup>e</sup> siècle, a introduit cette variante. Elle peut, au gré des Noirs, entraîner d'incroyables complications. De nos jours, toutefois, elle ne présente plus qu'un intérêt académique.

### 7...♗xe4

Les Noirs acceptent le gambit et les grandes complications tactiques qui en résultent.

[le refus du gambit qui s'exprime par : 7...d5! 8.exd5 ♗xd5 a le mérite d'éviter ce labyrinthe de combinaisons et d'équilibrer les jeux.

### 8.0-0 ♙xc3!

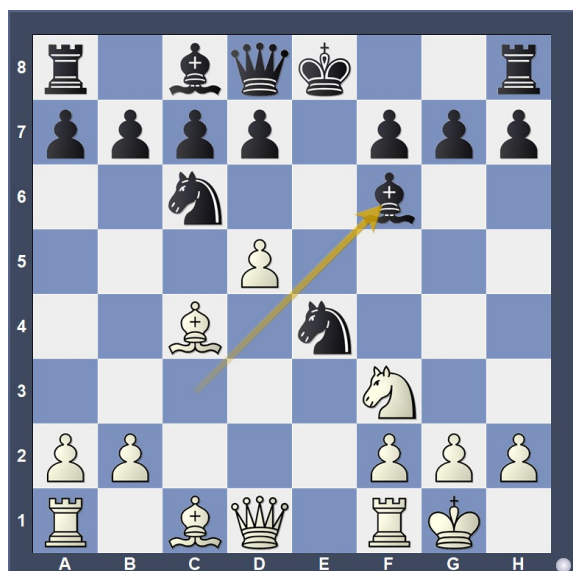
Il est préférable de prendre par le Fou plutôt que par le Cavalier.

[Par exemple si : 8...♗xc3 9.bxc3 d5! cette riposte rend vaine toute tentative d'attaque des Blancs (9...♙xc3? 10.♖b3! d5

a) 10...♙xa1?? 11.♙xf7+ ♔f8 12.♙g5 ♗xd4 13.♖a3+ ♔xf7 14.♙xd8 ♖xd8 15.♗g5+ ♔g6 16.♖xa1+-;

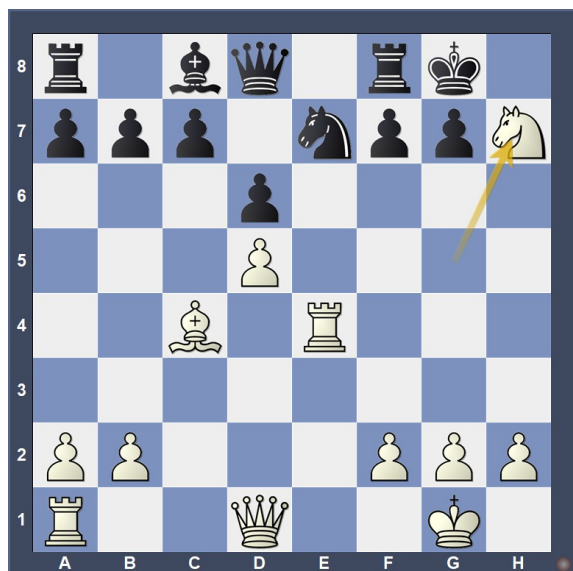
b) ou 10...♙xd4?? 11.♙xf7+ ♔f8 12.♙h5 g6 (12...d5 13.♗xd4 ♗xd4 14.♖b4+ ♖d6 15.♖xd4+-) 13.♗xd4 ♗xd4 14.♖b4+ ♔f7 15.♖xd4 gxh5 16.♖f4+ ♖f6 17.♖xf6+ ♔xf6 18.♙b2+-; 11.♙xd5 0-0 12.♙xf7+ ♔h8 13.♖xc3 ♖xf7 14.♖b3! développement au terme duquel les Blancs ont les meilleures chances)]

9.d5! ♖f6!



La pratique et de nombreuses analyses ont démontré la supériorité de ce repli sur toutes réponses.

10.♖e1 ♘e7 11.♖xe4 d6 12.♗g5 ♗xg5  
13.♘g5 0-0 14.♘xh7



C'est la seule façon, pour les Blancs, de progresser. En effet, ces derniers doivent attaquer, s'ils veulent empêcher les noirs de compléter leur développement et de valoriser leur pion d'avance.

14...♗xh7 15.♗h5+ ♖g8 16.♖h4 f5!

C'est une position critique qui a fait l'objet d'analyses approfondies : celles-ci ont fourni la preuve que les Blancs, s'ils peuvent forcer la nullité, sont sans doute incapables d'emporter la victoire.